

要 望 書

平成28年1月20日

氷見市長 本川 祐治郎 様

柿谷区長 小 島



七分一区長 野 手 秀 賢



謹啓 時下益々ご清祥のこととお喜び申し上げます。日頃から市政発展のためご尽力されておられますことに対し、深く敬意を表します。

また、両地区に対しまして格別のご支援を賜り心から感謝申し上げます。

つきましては、下記要望事項について格段のご高配を賜りますようよろしくお願いいたします。

謹白

記

【要望事項】

川田池の水路、堤体、管理道路の復旧及び堆積土砂の浚渫について

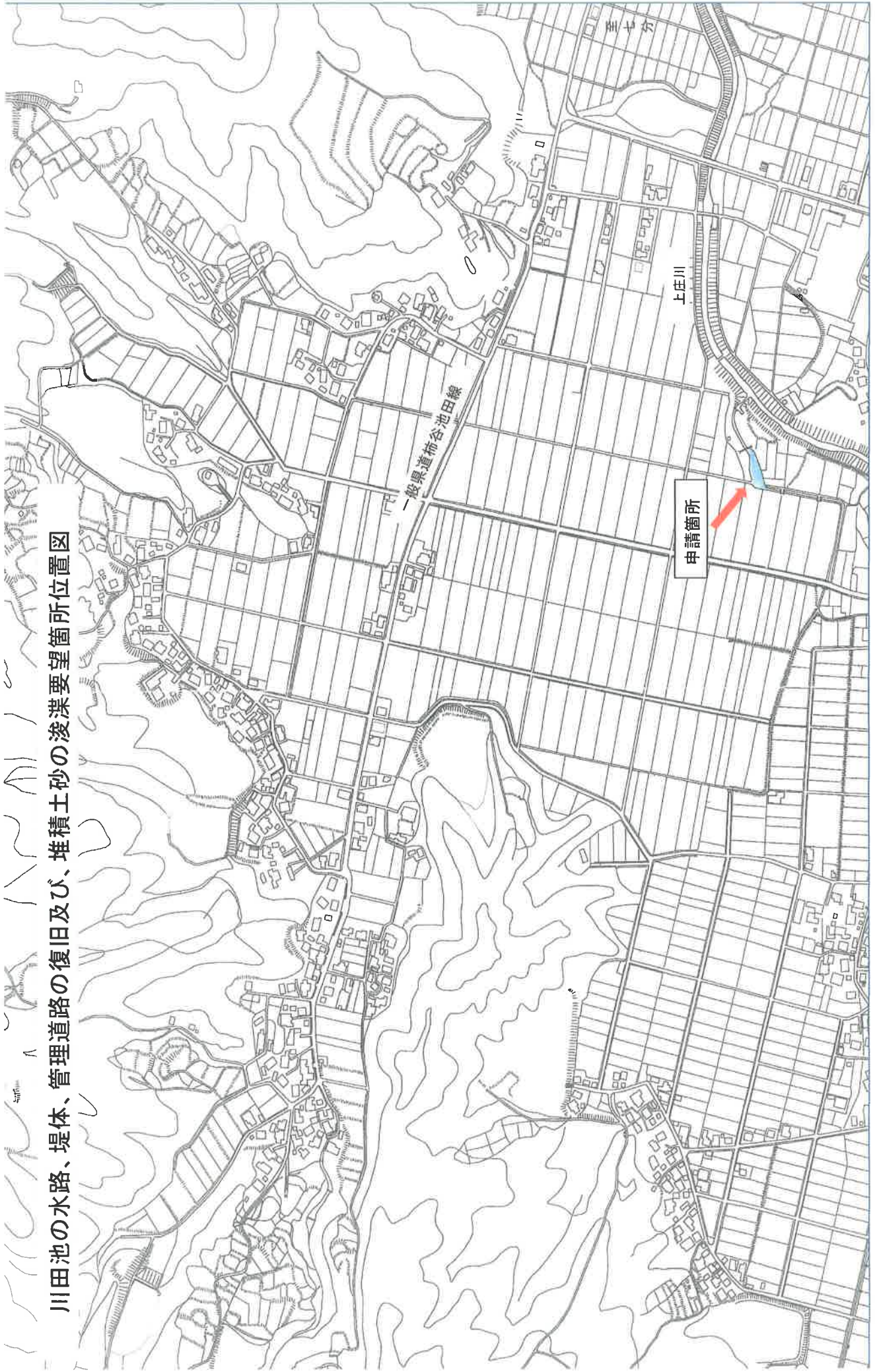
川田池（俗称）は、パイプラインにより柿谷地区及び七分一地区の水田受益面積約45ヘクタールに、農業用水を供給する重要な基幹施設です。

近年、貯水池流入部分水路の不同沈下や側壁内方の土砂流失、堤体の崩壊による管理道路の亀裂発生に加え、大量の土砂が堆積しています。

つきましては、受益水田の適正な水管理及び施設管理ができるよう、水路・堤体・管理道路の補修及び堆積土砂の浚渫を行っていただきますよう、格段のご配慮をお願いいたします。



川田池の水路、堤体、管理道路の復旧及び、堆積土砂の浚渫要望箇所位置図



写真整理帳

写真番号: 1



平成26年10月23日

竣工:昭和46年

川田池流入部分水路(末端開口部)

昭和46年竣工。水路末端の開口部。朱矢印の箇所より、水路の不同沈下により、上流の水がプレハブ水路の側板または底板の隙間から、水路の底を通過して川田池に流入している。

写真番号: 2



平成27年6月5日

竣工:昭和46年

川田池流入部分水路(川田池側より上流を望む)

昭和46年竣工。当時から流入箇所の水路幅が約10cm狭くなっていることが災いしているのか、洪水時にこの部分で水位が上昇する。

写真番号: 3



平成27年6月5日

竣工:昭和46年

川田池流入部分水路(水路上流より、川田池を望む)

昭和46年竣工。当時から流入箇所の水路幅が約10cm狭くなっていることが災いしているのか、洪水時に水位が上昇すると考えられる。不同沈下により、底板の下に水が回っている。

写真整理帳

写真番号: 4



平成27年3月21日

施設清掃

川田池 (ポンプ場) 水を抜いた状態

ポンプ給水施設清掃風景。建物は、給水ポンプ施設。写真中央から左斜めに流れる川状の底が池の最下部。左右に堆積した土砂がある。た

写真番号: 5



平成27年3月21日

施設清掃

川田池 (ポンプ場) 管理道路と堤体 (水を抜いた状態)

朱矢印が徐々に手前の川状のところに移動(下がって)してきている。張りブロックが一部流失した状態。写真手前右側に、竣工時からの張りブロックが残っている。写真手前には堆積した土砂がある。

写真番号: 6



平成27年3月8日

施設点検

川田池 (ポンプ場) 管理道路と堤体 (水を抜いた状態)

管理道路であるが、堤体の法面(地盤)が下がっていくためか、法面に段差が発生(朱矢印)。管理道路の舗装面に亀裂が発生している。以前は、農道から軽四輪の乗り入れが可能だった。

写真整理帳

写真番号: 7



平成27年3月8日

施設点検

川田池(ポンプ場)管理道路と堤体
(水を抜いた状態)

管理道路であるが、堤体の法面(地盤)が下がっていったためか、法面に段差が発生(朱矢印)。管理道路の舗装面に亀裂が発生している。以前は、農道から軽四輪の乗り入れが可能だった。

写真番号: 8



平成26年8月17日

川田池(ポンプ場)管理道路と堤体
(満水状態)

雨警報発生時の施設点検

写真番号: 9

平成 年 月 日